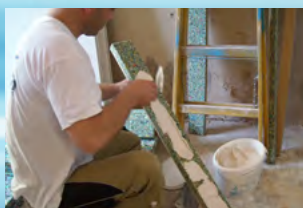


audiofoam® – Isofix sistem zvočne izolacije
... in mir je zagotovljen!

audiofoam® – Isofix noise insulation panelling
... and peace and quiet return!

audiofoam® ISOFIX – rešitev za veliko izboljšanje zvočne izolacije sten in tal doma, na delovnem mestu, v glasbenih sobah in povsod, kjer hrup moti vaše delo, aktivnost ali počitek!

audiofoam® ISOFIX – the noise insulation answer in the home, rehearsal rooms, workplaces and wherever else concentration, recuperation and relaxation are disturbed by undesirable noise!



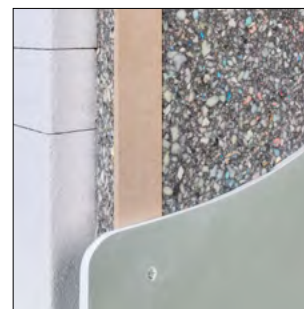
Vodnikova 1a
5280 Idrija
T: 05 37 22 739
F: 05 37 22 799
info@decibel.si
www.decibel.si

audiofoam® Isofix – enostavna in čista rešitev!

audiofoam® Isofix – simply a clean solution!

Sistem Isofix je sestavljen iz posebnih akustičnih profilov in vmesnih izolacijskih plošč. Profile z namenskim lepilom prilepimo na steno in mednje tesno vložimo izolacijske plošče, brez lepljenja. Na profile nato vijačimo en ali dva sloja mavčno kartonskih plošč, OSB plošč, lesenega opaža ali drugih lahkih zaključnih plošč. Drugi sloj plošč vedno zamaknemo glede na prvi sloj. Stike plošč in stike z bočnimi stenami še zapolnimo s kitom, prebelimo ali prebarvamo in delo je opravljeno.

The Isofix system consists of insulation matting (composite foam) and battens. The battens are bonded onto the affected wall with a suitable adhesive and the insulation matting is then inserted into the intervening spaces. Subsequently, a layer of plasterboard is screwed onto the battens and then a second offset layer of plasterboard is added to the first. Finally, the joins are filled in and the job is done.



Prednosti izolacijskih plošč audiofoam®-Isofix:

- izboljšanje zvočne izolacije nad 50 %
- zvočna izolacija se izboljša na obeh straneh stene
- toplotna izolacija ($\lambda=0,038$ W/mK, kot npr kamena in steklena volna, stiropor,..)
- sistem ne vsebuje vlaken (ne draži, je očem in koži prijazen)
- preprosta montaža

The advantages of audiofoam®-Isofix noise insulation panelling:

- Noise and heat insulation
- Fibre-free and skin-friendly
- Simple installation
- Noise level reduction (in relation to test structure): over 50%
- Effect achieved on both sides

Za stene in tla

Vsebina paketa:
za 2,5 m² stene/tal
4 izolacijske plošče
100 x 50 x 3,5 cm
4 široki profili
100 x 10 x 3,5 cm
2 ozka (začetna /končna)
profila 100 x 5 x 3,5 cm

For walls and floors

Contents:
sufficient for 2.5 m²
4 sheets of insulation
matting,
100 x 50 x 3.5 cm
4 battens,
100 x 10 x 3.5 cm
2 start or end battens,
100 x 5 x 3.5 cm

audiofoam ISOFIX Tehnični podatki:

Toplotna prevodnost:
0,038 W/mK
Zvočna izolativnost stene
iz opeke 12 cm: 42 dB
Zvočna izolativnost stene
iz opeke 12 cm z Isofixom
in 2x mavčno kartonsko
ploščo: 58 dB
Poročilo o preskusu št. BTI-
09B0016L

Referenca: po Pravilniku o zvočni izolaciji stavb v Sloveniji mora biti zvočna izolacija stene med stanovanjema vsaj 52dB.

audiofoam ISOFIX Technical information:

Heat conductivity:
0,038 W/mK
Noise insulation value (ref. value):
12cm brick wall without
ISOFIX: 42 dB
12cm brick wall with
ISOFIX: 58 dB
Test report no. BTI-09B0016L



1 Stene/tla naj bodo suhe, brez prahu in maščobe. Odstranite vse slabo pritrjene delce.

The floor or wall must be dry and free from dust and grease. Remove loose material.



2 Na penasto stran profila nanesite lepilo in dobro pritisnite na podlago. Na začetku stene in pri vratnih podbojih uporabite ozke profile.

Apply adhesive or filler on the foam side of the batten.



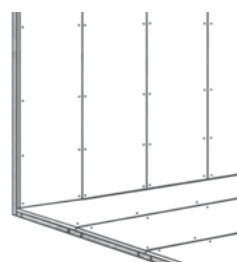
3 Profile nalepite na podlago v razmiku točno 50 cm.

Position the battens at intervals of precisely 50 cm and press down firmly. Use the end battens on side walls and around door frames.



4 Počakajte da se profili zlepijo s podlago (odvisno od temperature in vlage v prostoru, običajno pa od 20-60 minut), nato izolacijske plošče vstavite/ vtisnite med profile, brez lepljenja.

Place the flexible insulation sheets between the battens. Adhesive or filler is not required as there are no open seams.



5 Z vijaki privijačite na profile en, običajno pa dva sloja zaključnih plošč. Uporabljeni vijaki naj bodo za največ 10-25 milimetrov daljši kot je skupna debelina zaključnih plošč in se ne smejo dotikati osnovne stene.

Fasten the 60 or 120cm wide floor or wall plasterboards onto the MDF side of the battens. The screws must be 10 - 25 mm longer than the thickness of the chosen boards.



6 Zaključne plošče montirajte z 0,5 do 1 cm odmikom od bočnih sten, tal in stropa. Nastalo režo pa zapolnite s trajno elastičnim kitom.

For ideal noise insulation, the plasterboards should not be attached directly onto non-insulated floors, ceilings, or walls.